



## GUIDA ALLE SOLUZIONI Guida configurazione PAY TV

by <http://www.terratec.it>

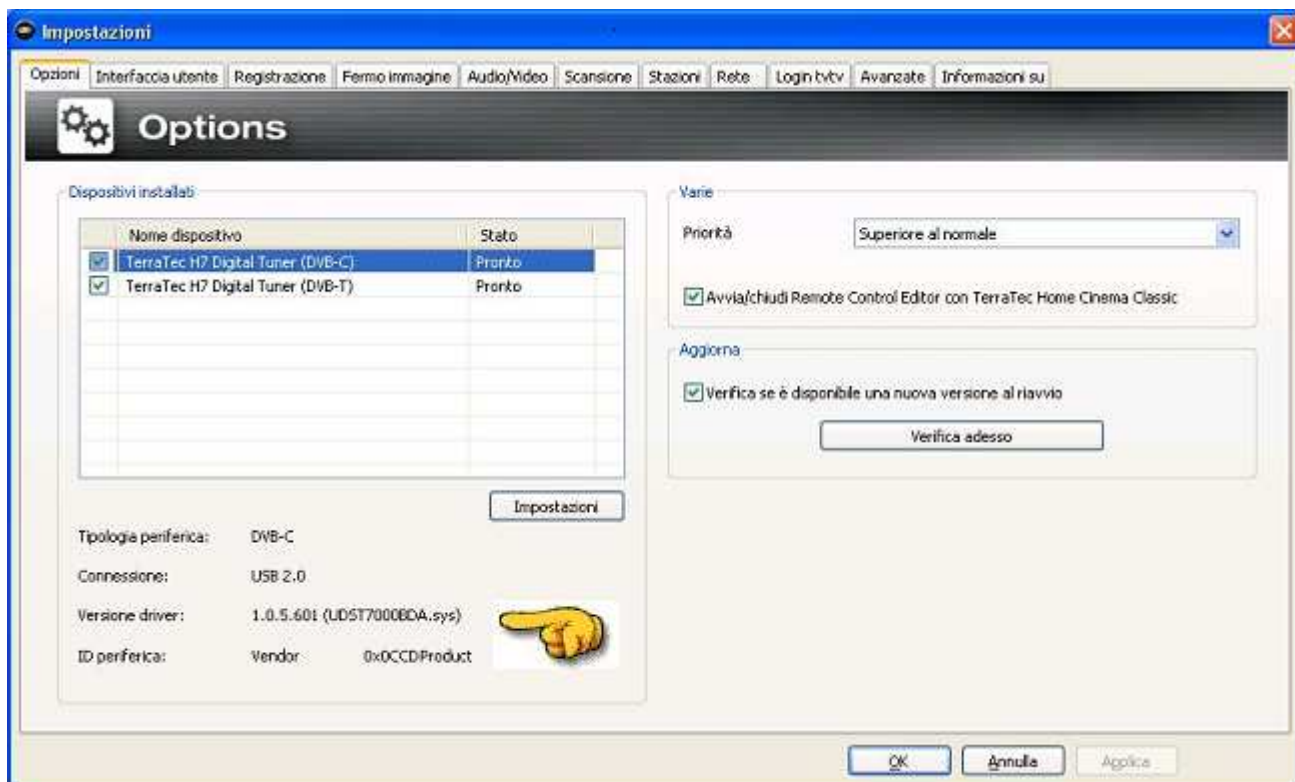
Questa guida vuole essere uno strumento di facile consultazione, per verificare se il dispositivo **H7** e **S7** funziona correttamente con la CAM e con la Smart Card in uso, in quanto se la tessera non viene riconosciuta i canali criptati non vengono visualizzati, inducendo a pensare a un malfunzionamento del dispositivo.

La prima verifica è di controllare la corretta installazione del dispositivo.

Aprire il software TerraTec Home Cinema e selezionare **Setup**



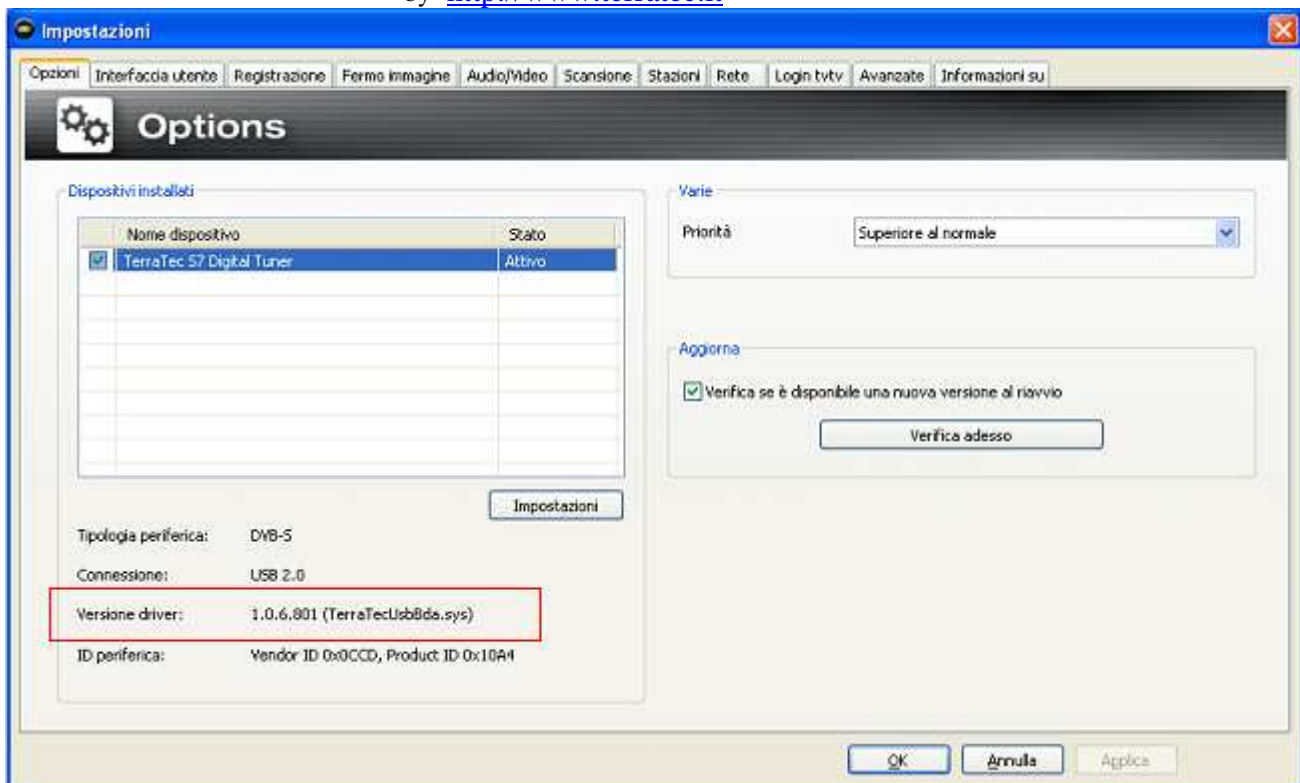
Verificare nella cartella **Opzioni** se il dispositivo è presente e la versione dei driver in uso. Inoltre verificare sempre sul sito TerraTec se è presente una versione driver più recente.





## GUIDA ALLE SOLUZIONI Guida configurazione PAY TV

by <http://www.terratec.it>



In caso in cui il dispositivo non è presente, verificare in **Gestione periferiche** di Windows se il dispositivo non sia in errore o non presente. In questi casi occorre reinstallare i driver.



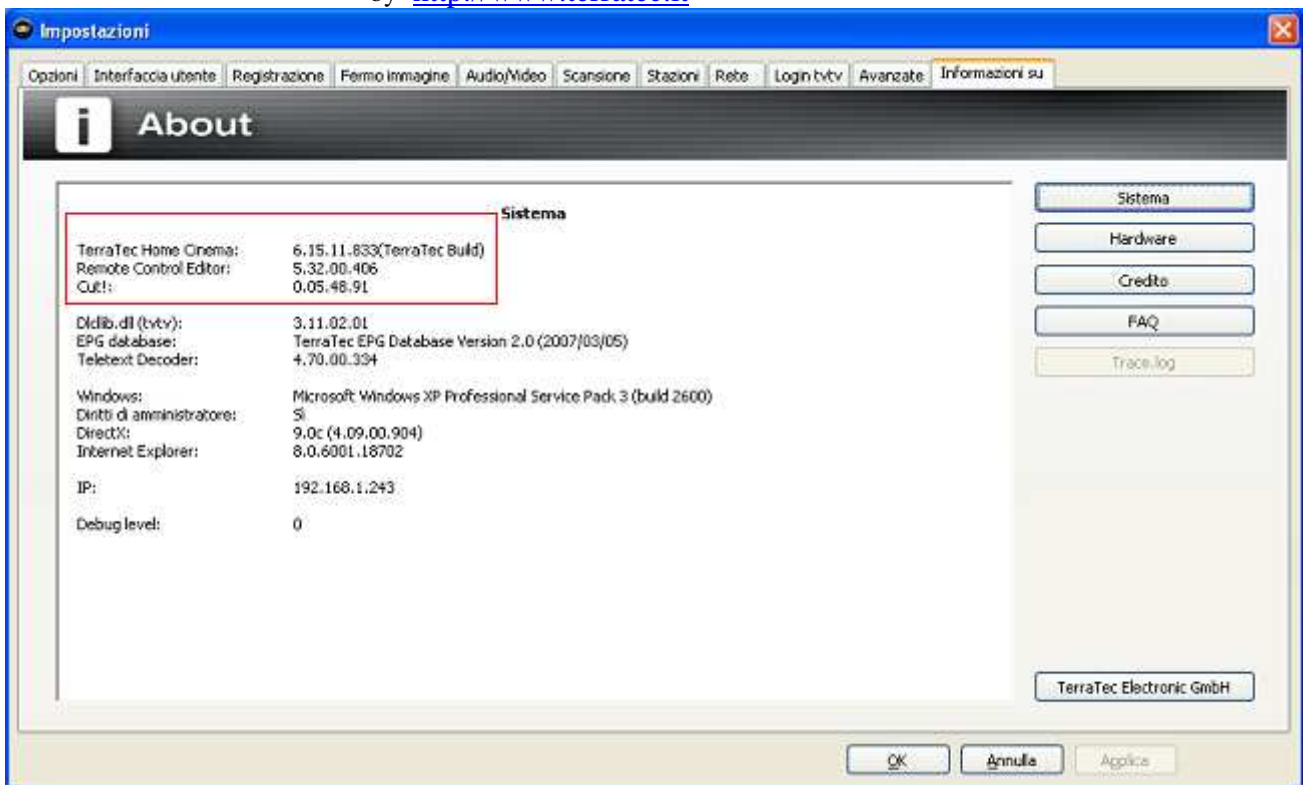
Se il dispositivo risulta correttamente installato, viene visualizzato il nome nel **Controller audio, video e giochi**.

Una volta verificato che il dispositivo è installato correttamente, è utile controllare anche se utilizziamo l'ultima versione software TerraTec Home Cinema.



**GUIDA ALLE SOLUZIONI**  
**Guida configurazione PAY TV**

by <http://www.terratec.it>

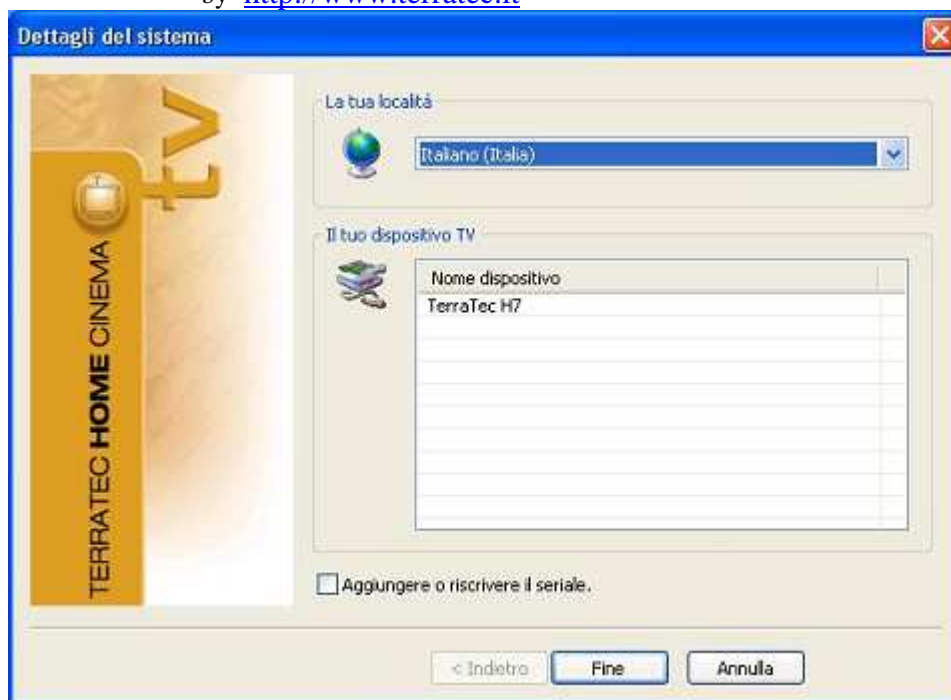


**ATTENZIONE :** *il software TerraTec Home Cinema va installato dopo aver effettuato l'installazione dei driver e connesso il dispositivo al PC, altrimenti l'installazione risulterà incompleta, e si rischia di installare la versione Basic e non full. Se all'avvio del software THC, compare THC Basic, occorre reinstallare il software con il dispositivo H7 collegato alla porta USB e i suoi driver installati correttamente. Se il dispositivo è installato correttamente quando si installa il software THC viene visualizzato come in figura il dispositivo individuato.*



**GUIDA ALLE SOLUZIONI**  
**Guida configurazione PAY TV**

by <http://www.terratec.it>



In figura viene visualizzato il verso come deve essere inserita la CAM nel dispositivo H7 o S7 e come deve essere inserita la Smart Card “ tessera *Premium, Dahlia, Pangea, TivùSat, etc.*” all’interno della CAM. Se la CAM viene inserita diversamente si rischia di rovinare i connettori interni, mentre se la tessera viene inserita diversamente, si ottiene il messaggio di tessera illeggibile o non presente.



Selezionare **OK** per accedere alla lista dei canali TV memorizzati e selezionare un canale criptato per verificare se risulta visibile. Se tutto ok, potete continuare nella lettura per controllare il firmware della CAM in uso, se il video vi avvisa che il segnale è criptato e non visibile controllare quanto segue :



**GUIDA ALLE SOLUZIONI**  
**Guida configurazione PAY TV**

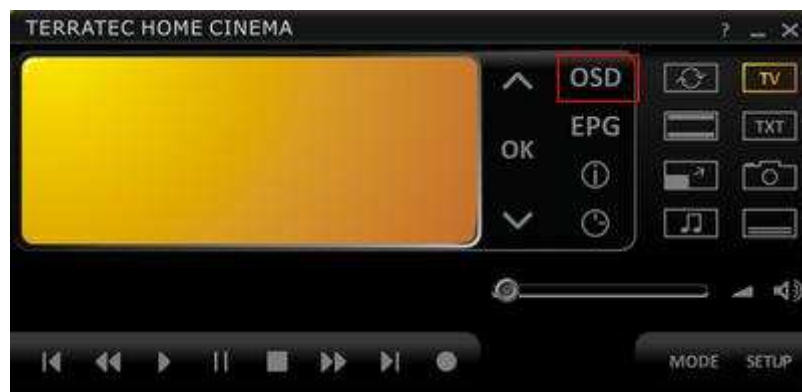
by <http://www.terratec.it>



Controllare se la CAM e quindi la tessera risultano installate e lette correttamente dal dispositivo.

**Attenzione :** Prima di procedere alla verifica, occorre effettuare la scansione dei canali TV senza filtro in modo da trovare oltre ai canali free anche i canali criptati, altrimenti la CAM non viene riconosciuta.

Selezionare dal Control Panel del software THC il simbolo **OSD** per accedere a una nuova interfaccia





**GUIDA ALLE SOLUZIONI**  
**Guida configurazione PAY TV**

----- by <http://www.terratec.it> -----  
Si apre il menu come in figura



Quindi selezionare sotto a destra la ruota dentata per accedere alle impostazioni della Common Interface



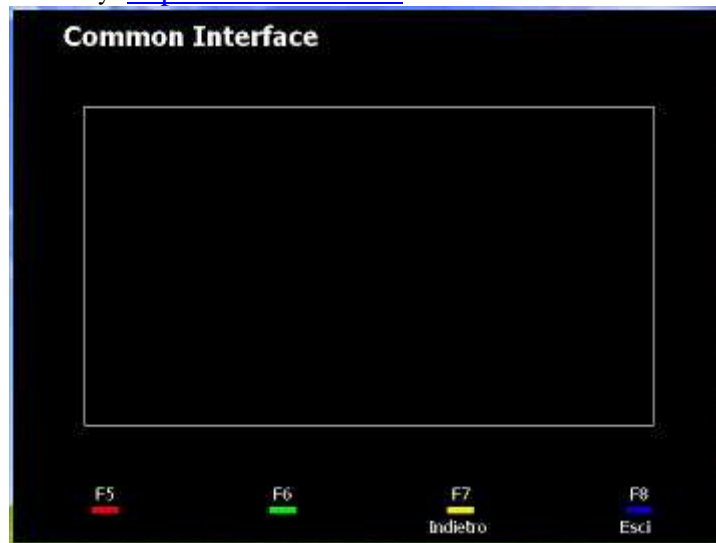
Selezionare Common Interface per accedere alle informazioni della CAM se inserita.

Se nel riquadro non compare nessun testo significa che non avete effettuato la scansione dei canali

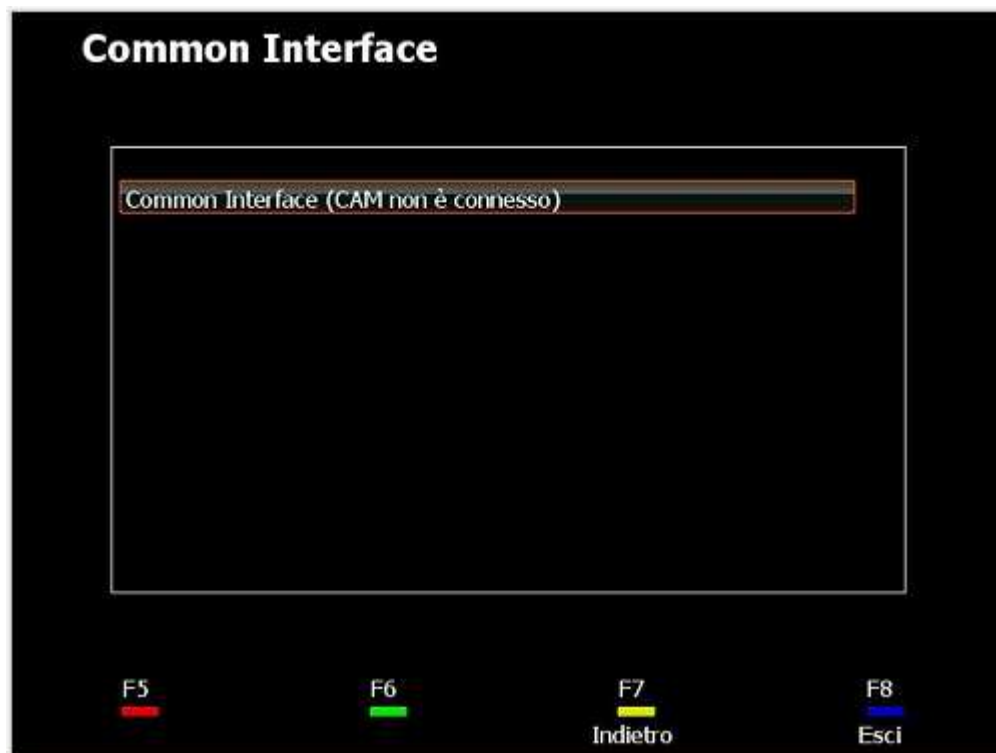


**GUIDA ALLE SOLUZIONI**  
**Guida configurazione PAY TV**

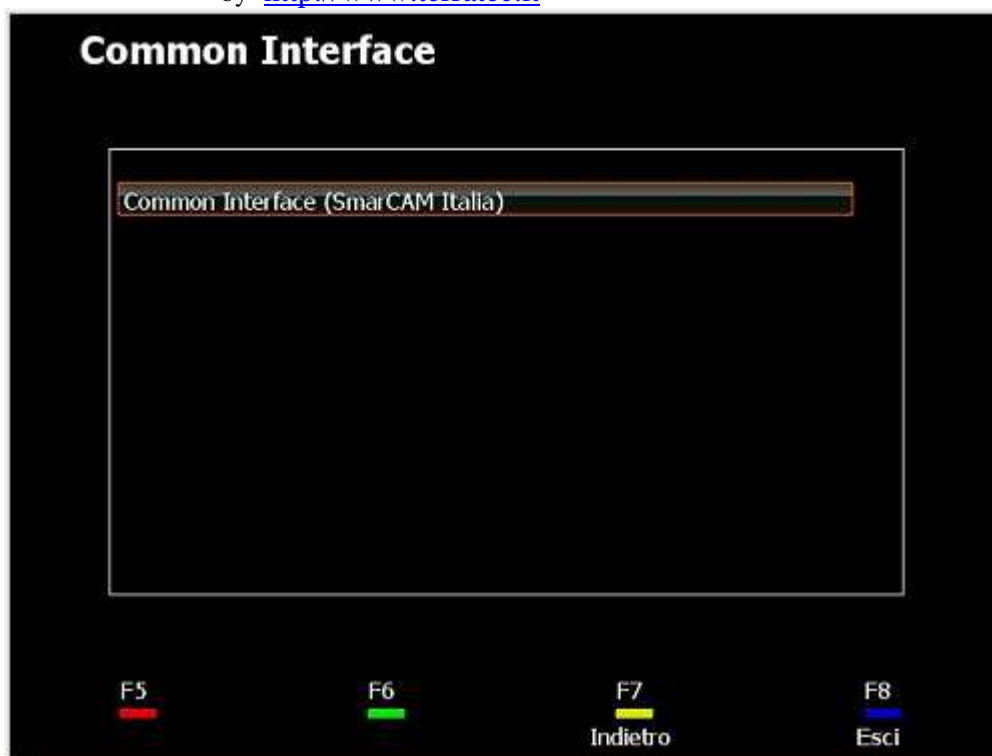
by <http://www.terratec.it>



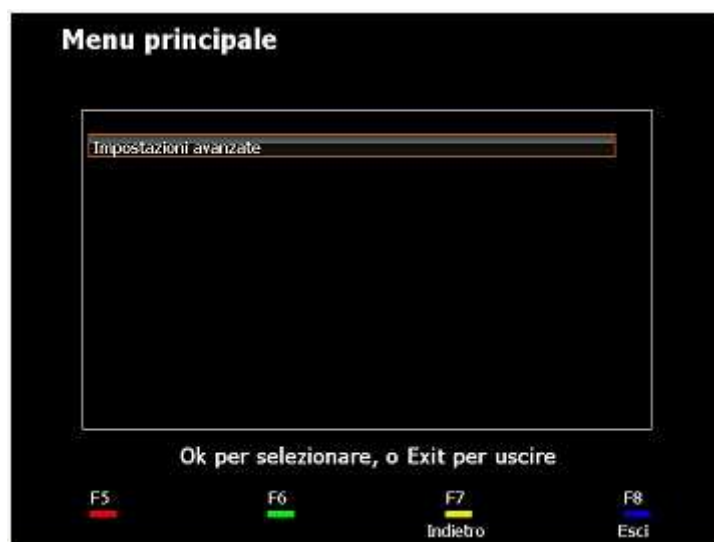
Se la CAM non è inserita compare il seguente messaggio, può succedere anche che sia inserita ma non viene riconosciuta, quindi si consiglia di procedere come segue :



con l'interfaccia aperta rimuove e reinserire la CAM senza la tessera inserita, attendere con pazienza circa **30 secondi** e se tutto ok compare come in figura sotto il messaggio, dove compare il nome della CAM inserita.



Se selezioniamo sul nome dopo qualche secondo di inizializzazione, si accede alle Impostazioni avanzate della CAM per leggere il contenuto



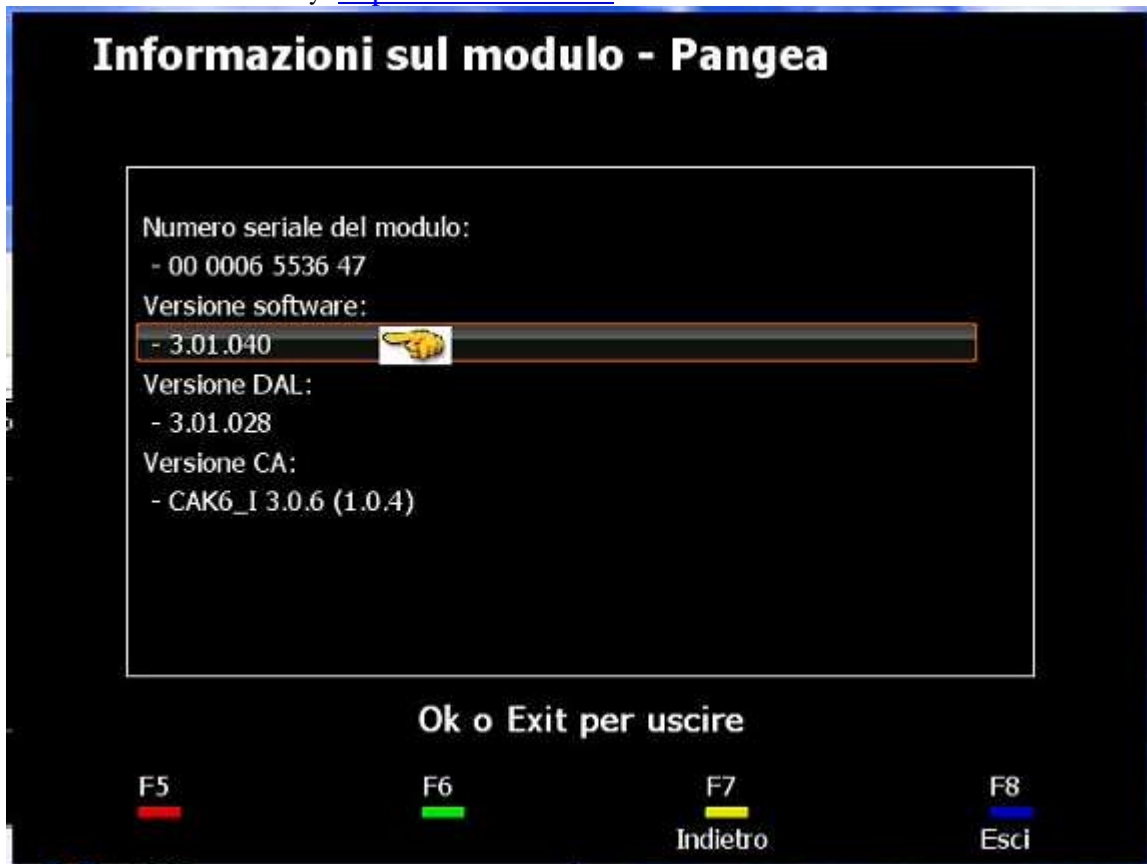
Selezionare Informazioni sul modulo



Selezionare un modulo presente, ad esempio Pangea o Mediaset



Possiamo verificare la versione software in uso sulla CAM, in caso in cui riporta come in figura la Versione **3.01.040**, è utile far effettuare un aggiornamento all'ultima versione " **3.01.53** "



In figura una CAM con il software aggiornato

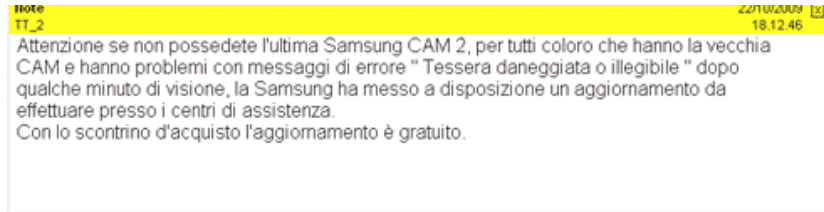




**GUIDA ALLE SOLUZIONI**  
**Guida configurazione PAY TV**

by <http://www.terratec.it>

Questo aggiornamento come anche la Samsung consiglia, serve per evitare saltuari problemi e blocchi della tessera



SERVICE N° CTV267

DATA 2009-08-31

## NOTA TECNICA

# AGGIORNAMENTO SOFTWARE SAMSUNG CAM MODELLI: SAMSUNG-CAM

### Problema:

Ogni 2-3 ore appare sullo schermo della TV la scritta: "Segnale Criptato". Rimuovendo e reinserendo la sola Smart Card il difetto si risolve per altre 2-3 ore.

### Causa:

Software difettoso della CAM prodotta da SmarDTV. La versione software difettosa e' la 3.01.040 visibile nel menu:

Menu CI -> Impostazioni avanzate -> Informazione sul modulo -> Mediaset -> Versione software.

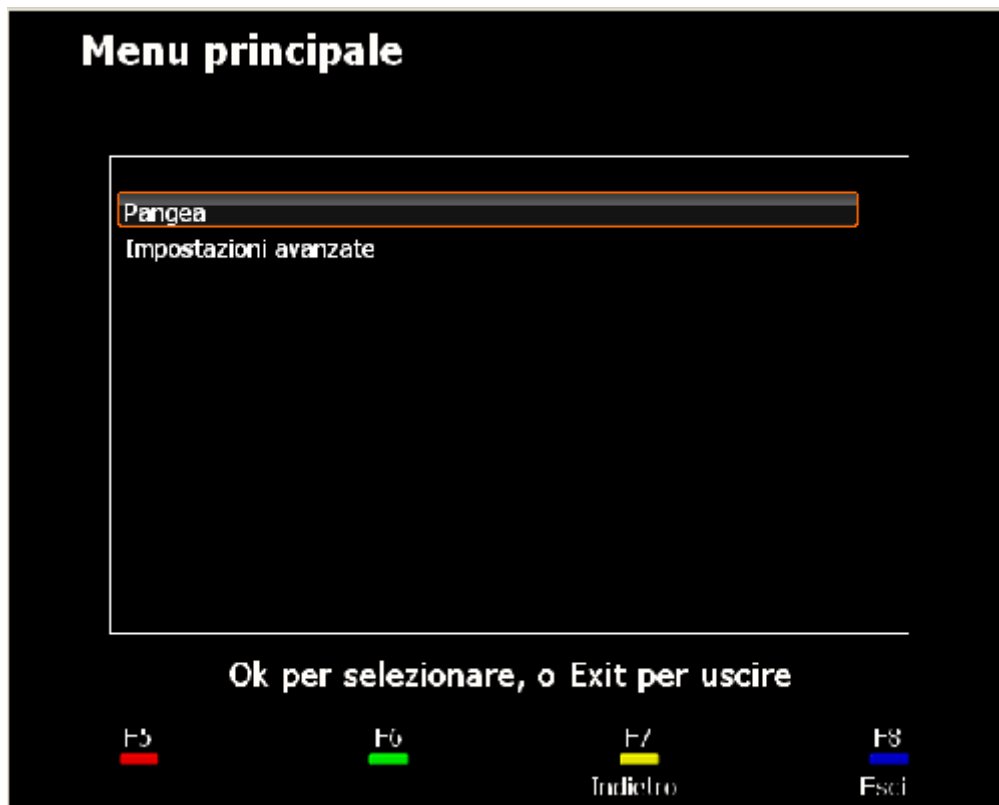
**ATTENZIONE :** *in questa guida e anche il documento Samsung mostrato, si parla della CAM Samsung, " questo perché è la più diffusa " ma è valido per tutte le CAM per DVB-T in commercio, in quanto la CAM originale è marchiata SmarDTV, poi tutti i vendor delle TV vi applicano per note ragioni commerciali e marketing il loro Brand.*

Inserendo la tessera nel Menu principale compare oltre a Impostazioni avanzate che si riferisce alla CAM anche il nome della tessera in uso, in questo caso Mediaset in quanto utilizziamo una tessera Premium,

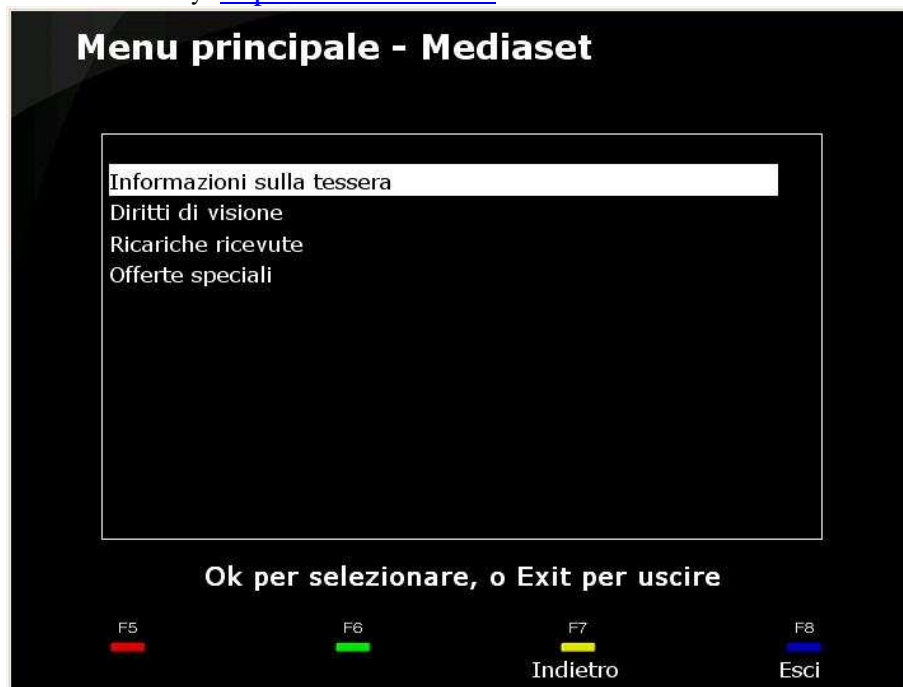
Se la tessera risulta più volte illeggibile, può essere la CAM guasta.



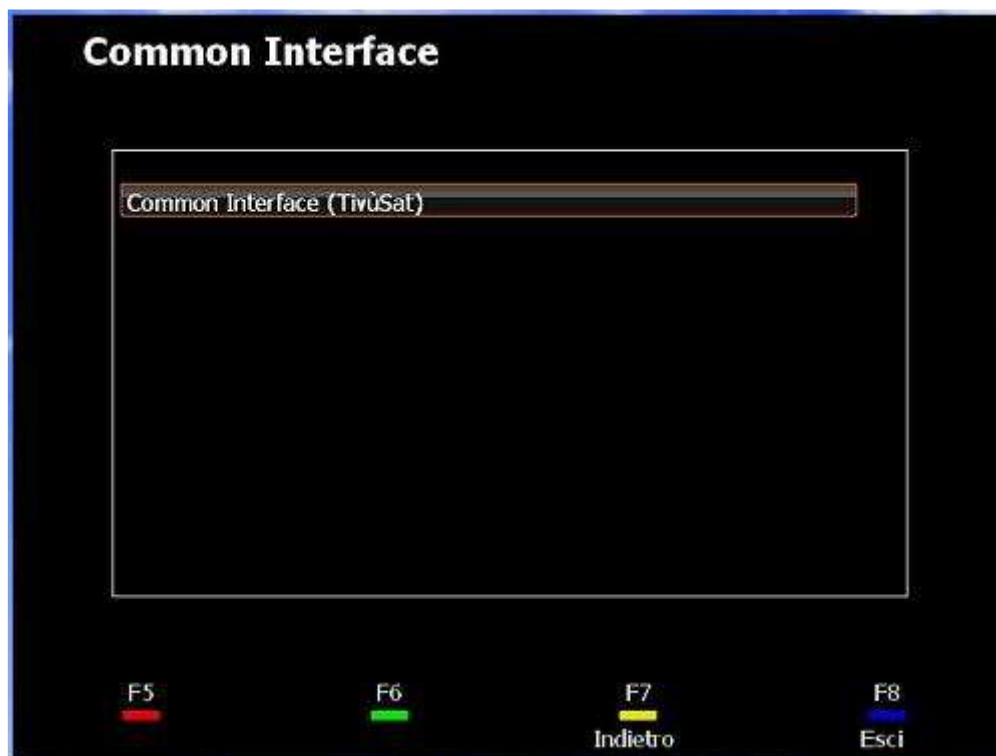
Se utilizziamo S7 con la CAM DVB-T e inseriamo la tessera TivùSat compare la scritta Pangea come in figura



Selezionando il nome della tessera, possiamo accedere alle informazioni residenti sulla tessera



Se utilizziamo la CAM originale TivùSat occorre che sia inserita anche la tessera TivùSat per permettere la lettura completa e quindi la visualizzazione come in figura



Se vogliamo controllare il contenuto della tessera o la versione firmware della CAM è sufficiente cliccare su per accedere alle informazioni ulteriori



Attualmente come si può notare dalla figura il firmware in uso sulla CAM TivùSat è 8.0.5

## Informazioni sul modulo -

Marca : SmarDTV

Numero del prodotto : CI0312TIV201

Numero seriale del modulo : ██████████

Versione del software : 08.00.50.00.03

Download ID : 0

**Ok o Exit per uscire**

F5 	F6 	F7  Indietro	F8  Esci
--------	--------	--------------------	----------------

In conclusione, se il dispositivo H7 o S7 è in grado di leggere la CAM, e a sua volta la CAM di leggere la tessera e la tessera risulta attiva, il dispositivo H7 o S7 oltre a visualizzare i canali free, possiamo visualizzare anche i canali a pagamento con i diritti di visione attivi sulla tessera in uso.



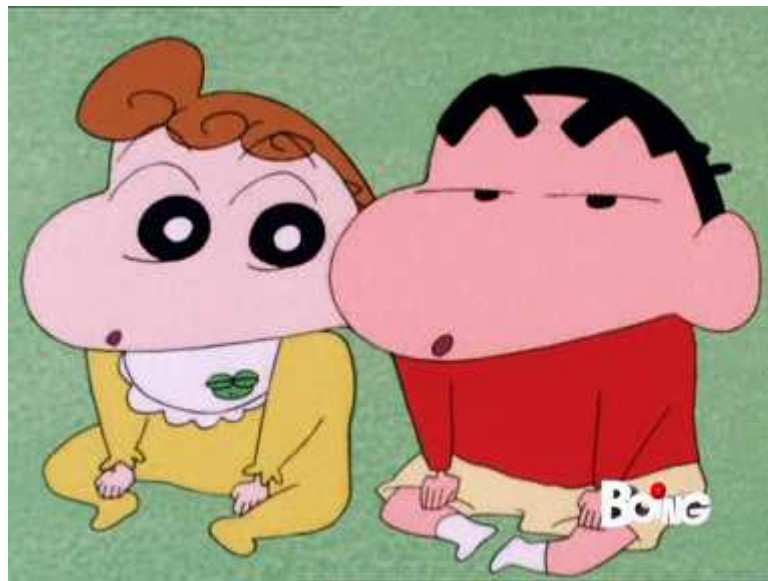
Con S7 e la tessera TivùSat, visto che Boing viene trasmesso criptato su satellite è sufficiente selezionarlo per verificare che funziona tutto.





**GUIDA ALLE SOLUZIONI**  
**Guida configurazione PAY TV**

----- by <http://www.terratec.it> -----



Per la scansione con S7, per i canali Italiani e TivùSat è sufficiente come in figura selezionare il satellite Hot Bird 2/6/7°/8



## GUIDA ALLE SOLUZIONI Guida configurazione PAY TV

by <http://www.terratec.it>

Periferica: TerraTec 57 Digital Tuner

Filtro: Nessun filtro

Modalità scansione: Scansione Satellitare

Impostazioni aggiuntive

Satellite: Hot Bird 2/6/7A/8 13.0°E

DiSEqC 1.0: Opzioni A / Posizione A (DiSEqC A)

Scansione

49/99 +      11747,00 MHz      08:24/16:46

Stop

Stazione trovate TV (467)

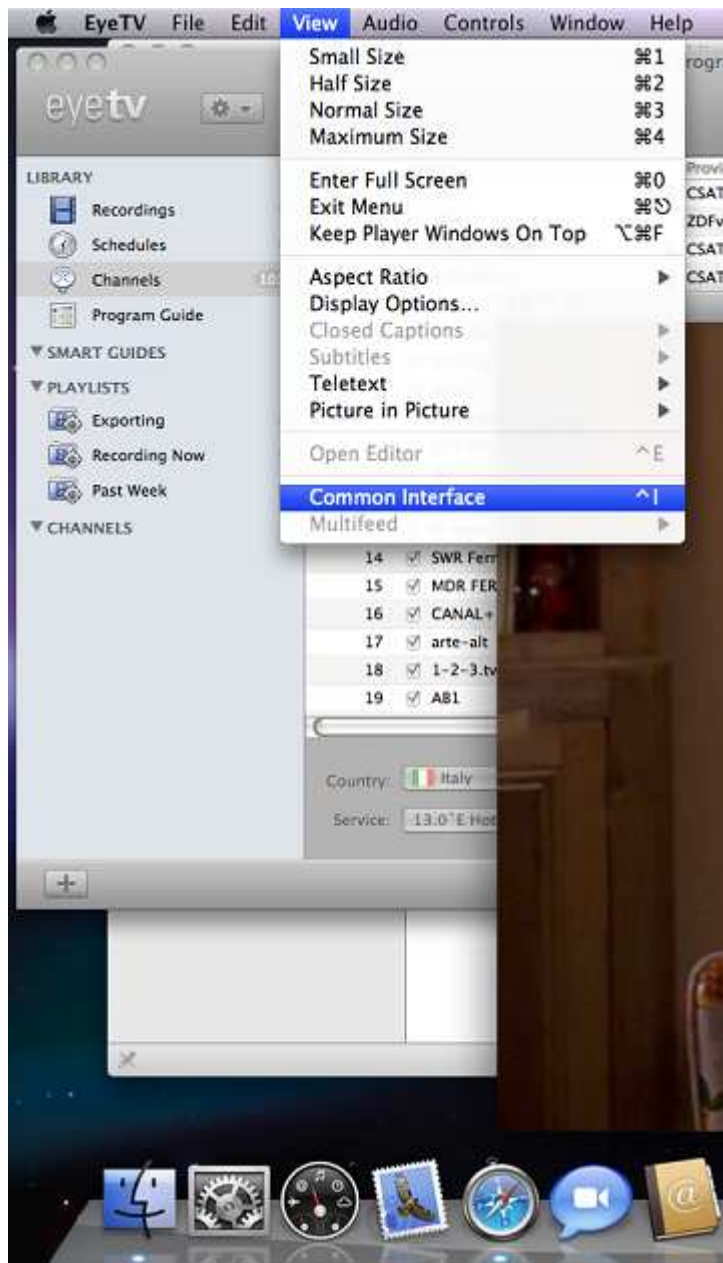
- EZ Shop
- ME SHOP
- INTER TV SHOP
- ME CHEF
- RAI1
- RAI2
- RAI3
- RaiMed
- Rai Scuola
- Rai Extra
- Senato
- Rai yoyo
- ? download
- Rai Sport 2
- Camera Deputati
- Rai Test HD
- Rai Sport 1
- Rai Premium
- Rai Storia
- RaiNettunoSat1
- Rai Gulp
- TV2000
- ? UNKNOWN



## GUIDA ALLE SOLUZIONI Guida configurazione PAY TV

by <http://www.terratec.it>

H7 e S7 sono compatibili anche con il sistema MAC in abbinamento al software in bundle Elgato Eye TV, anche qui è importante per attivare la Common Interface che si sia effettuato la scansione dei canali.



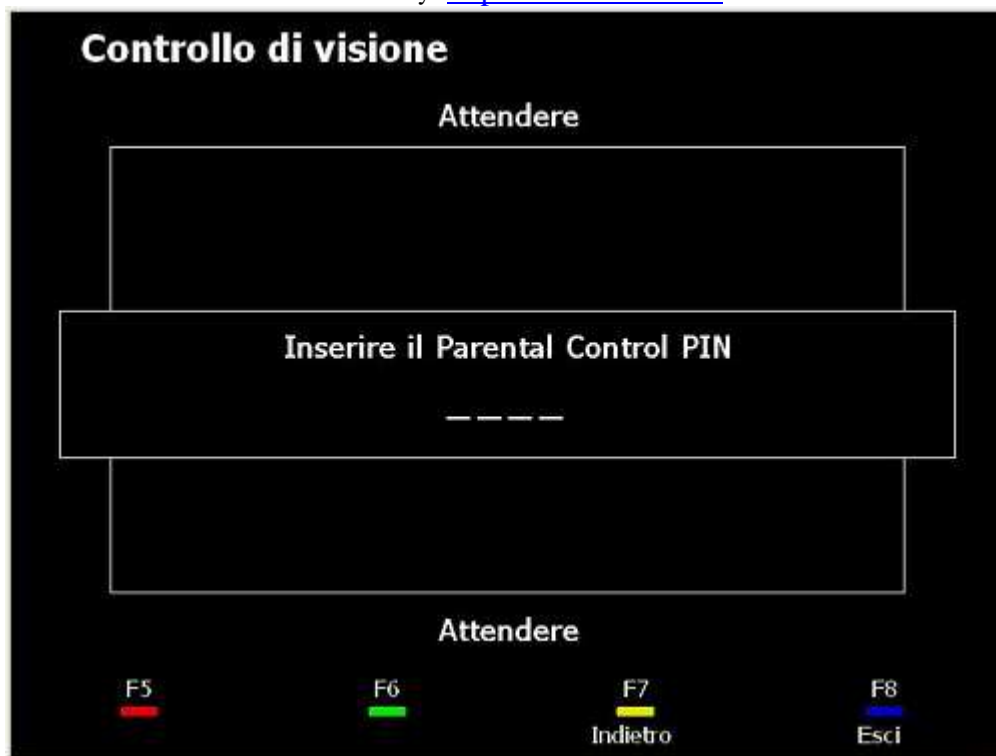


## Parental Control Pin

### Impostazioni avanzate



è stato inserito **Controllo di visione**, con la funzione **Parental Control Pin**. Questa funzione è specificato nello standard DVB per permettere di selezionare una soglia di età per la visione dei programmi. Ciò permette che nessuno può visualizzare trasmissioni sconsigliate ed è protetto da password. Quindi fate attenzione a questo parametro come è settato.



di default la password per accedere al servizio era **1234**



Personalmente abbiamo selezionato **Sblocca tutto** per evitare problemi di visualizzazione.

Test visualizzazione e selezione dell'evento Inter – Catania del 13 Settembre 2008



**GUIDA ALLE SOLUZIONI**  
**Guida configurazione PAY TV**

by <http://www.terratec.it>



**Fine**